



G.E.V. Provincia di Brescia
Servizio Volontario di Vigilanza Ecologica

G.E.V. Provincia di Brescia
Servizio Volontario di Vigilanza Ecologica



Percorsi di Educazione ambientale ed alla sostenibilità



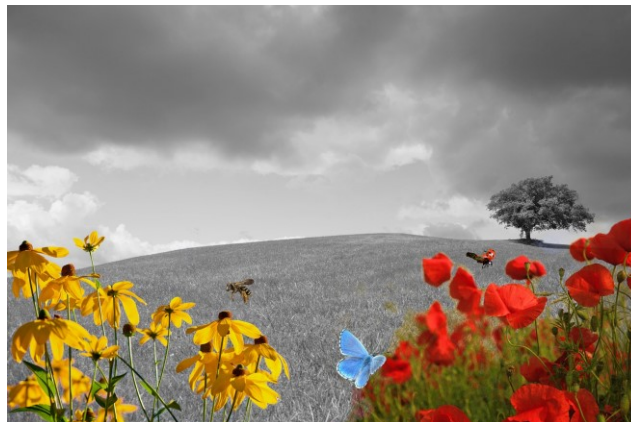
Attività didattiche e laboratori per gli studenti della
scuola primaria e secondaria di primo grado



G.E.V. Provincia di Brescia
Servizio Volontario di Vigilanza Ecologica



Contesto in cui nasce il PROGETTO



L'educazione al rispetto dell'ambiente e allo sviluppo sostenibile rappresenta un obiettivo strategico per la società di oggi e di domani. La **conservazione** delle risorse del nostro pianeta è una sfida ambientale **irrinunciabile** per le nuove generazioni.



G.E.V. Provincia di Brescia Servizio Volontario di Vigilanza Ecologica



Viviamo in un'epoca storica che impone non solo al mondo intero, ma in particolare all'Italia e all'Europa, scelte radicalmente diverse da quelle compiute nei decenni passati, anche nelle scelte degli stili di vita che hanno portato anche la nostra bella PROVINCIA nella condizione di dover fronteggiare non poche emergenze e problematiche legate all'ambiente, oltre ai rischi per la salute dei cittadini.

Necessario un nuovo modello di economia che rispetti l'ambiente, orientato ad un modello di società che non produca semplicemente **RIFIUTI** ma sia in grado di creare benessere con il **RIUTILIZZO** e la **RIGENERAZIONE** delle risorse.



G.E.V. Provincia di Brescia
Servizio Volontario di Vigilanza Ecologica



Perché tutto questo possa diventare realtà, è necessario un profondo **CAMBIO DI MENTALITA'** che coinvolga le istituzioni, il mondo economico e le singole persone nel proprio quotidiano.

La necessità di un cambiamento culturale si è fatto davvero urgente e lo strumento principale attraverso il quale costruire il cambiamento è l'EDUCAZIONE ambientale che DEVE iniziare dalle scuola e dagli studenti (il nostro futuro).



G.E.V. Provincia di Brescia Servizio Volontario di Vigilanza Ecologica



Per tutte queste ragioni, il mondo della scuola rappresenta un appuntamento irrinunciabile del nostro servizio, che ha fatto dell'ambiente la propria «missione».

Le Guardie Ecologiche Volontarie (G.E.V.) della Provincia di Brescia da molti anni presentano progetti nelle scuole di ogni grado proponendo un proprio progetto di educazione ambientale ed alla sostenibilità





G.E.V. Provincia di Brescia Servizio Volontario di Vigilanza Ecologica



Fare **EDUCAZIONE AMBIENTALE** non significa solo promuovere un approccio conoscitivo dell'ambiente naturale ma serve sensibilizzare per far comprendere quanto sia fondamentale l'equilibrio uomo-natura, nel rispetto degli ecosistemi esistenti e nella non alterazione degli equilibri naturali per la sopravvivenza nostra e delle generazioni future.



G.E.V. Provincia di Brescia
Servizio Volontario di Vigilanza Ecologica



E' su questo equilibrio **UOMO-NATURA** che abbiamo impostato il nostro «progetto educativo», come valido strumento in supporto alle attività delle insegnanti.

Nel progetto di educazione ambientale delle G.E.V. della Provincia di Brescia vi è un ulteriore obiettivo: quello di far conoscere il territorio dove i ragazzi vivono affinché diventi da stimolo il rispetto e la tutela come bene prezioso dell'intera comunità.



G.E.V. Provincia di Brescia Servizio Volontario di Vigilanza Ecologica

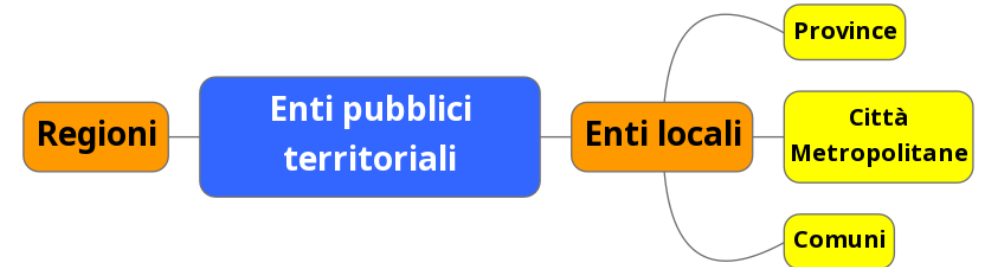


Il nostro progetto di educazione ambientale vuole svilupparsi su due fronti:

- trasmettere agli studenti tutte le informazioni necessarie per ampliare le loro conoscenze relative all'ambiente, al territorio e alle forti influenze operata dai sistemi messi in atto dall'uomo;
- stimolare un cambiamento degli stili di vita mediante l'educazione dei ragazzi che saranno da coinvolgimento diretto e indiretto degli adulti.



G.E.V. Provincia di Brescia Servizio Volontario di Vigilanza Ecologica



Abbiamo bisogno dell'aiuto delle scuole per:

- Coinvolgere le famiglie, con le docenti, a porre attenzione all'educazione ambientale:
- Consentire agli studenti di **entrare in contatto** con le realtà che gestiscono o sono attive nella tutela delle risorse naturali del territorio: amministrazioni comunali, enti parco, associazioni ambientaliste, società di servizi (distribuzione e depurazione delle acque, raccolta e trattamento dei rifiuti, ecc.).
Tutto questo per rafforzare, nei ragazzi, il senso di appartenenza al territorio.



G.E.V. Provincia di Brescia
Servizio Volontario di Vigilanza Ecologica



Progetto educazione ambientale

Per definire e stilare il progetto in base al percorso che le docenti sceglieranno verrà richiesto di:



- Comunicare le classi interessate, il numero degli studenti per classe, il percorso prescelto, le date richieste per effettuazione del progetto;
- Sottoscrivere e/o confermare il Progetto di Educazione ambientale in collaborazione con le Guardie Ecologiche Volontarie della Provincia di Brescia, tramite il referente o responsabile;
- Comunicare il Progetto ai genitori al fine di renderli partecipi dell'iniziativa (sensibilizzare)
- Coinvolgere i ragazzi, anche dopo l'iniziativa promossa dalle docenti in collaborazione con i volontari, in attività didattiche successive: per esempio con un disegno, un tema, una ricerca, ecc.



G.E.V. Provincia di Brescia
Servizio Volontario di Vigilanza Ecologica



Destinatari del progetto: ragazzi della scuola primaria e secondaria di primo grado
@ bambini della scuola dell'infanzia con progetti specifici

Obiettivi (comuni a tutti i progetti scelti):

- Migliorare le capacità di percezione dell'ambiente naturale:
- Approfondire ciascun tema attraverso l'osservazione, la raccolta dei dati, l'elaborazione di ipotesi e quindi di risposte adeguate;
- Promuovere una cultura della tutela e della conservazione degli elementi naturali e delle risorse;
- Comprendere il rapporto tra ecosistema ed essere umano, evidenziandone gli attuali limiti e criticità;
- Accrescere la conoscenza del proprio territorio e il relativo senso di appartenenza



G.E.V. Provincia di Brescia
Servizio Volontario di Vigilanza Ecologica



Metodologia didattica:

- coinvolgimento dei ragazzi attraverso domande e giochi;
- contatto diretto visivo e di manipolazione degli elementi naturali e delle materie prime (flora, piccola fauna, terra, acqua, legno, materiale di riciclaggio, ecc.).
- per i bambini della scuola dell'infanzia si devono promuovere progetti specifici
- esperienze pratiche soprattutto sul territorio;

Modalità:

- Uno/due incontro di 1-2 ore ciascuna in classe (aiutati da slides)
- Uscita di mezza giornata o di una giornata intera. Possibilità anche per le scuole secondarie di effettuare anche due giornate;
- Possibilità di abbinare fino a due classi di età omogenea;
- La durata degli incontri interni/esterni è adattabile alle singole esigenze;

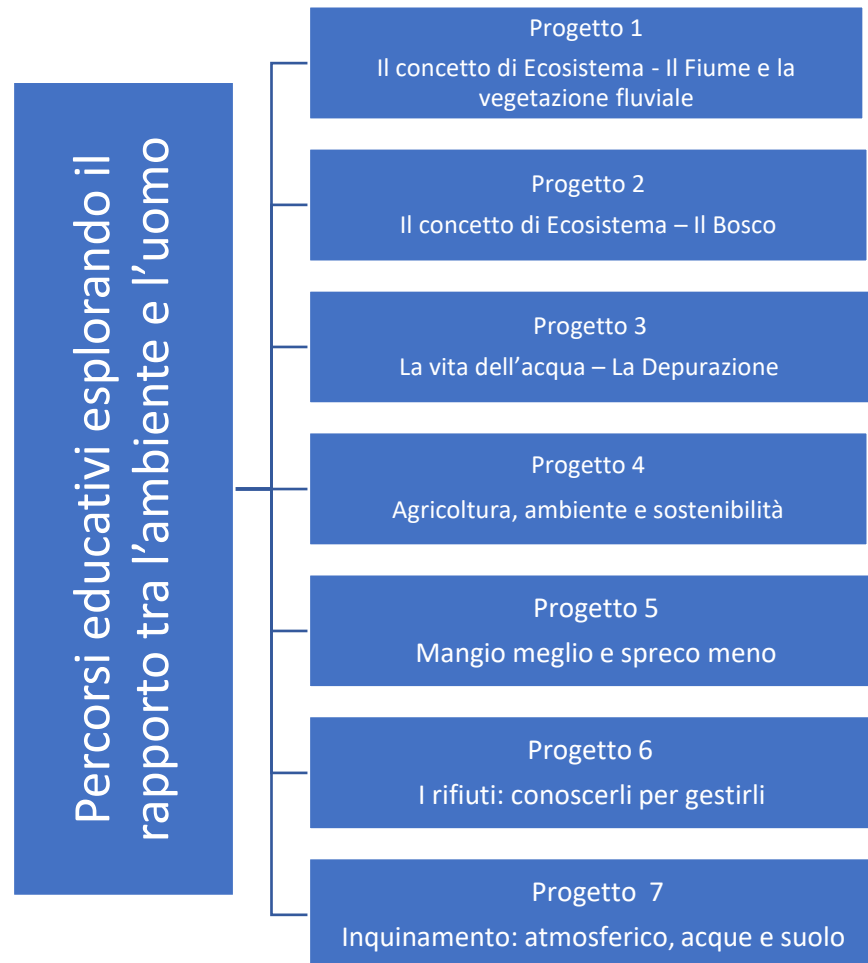


Percorsi di educazione ambientale: alcuni esempi

- Scuola primaria:** il concetto di ecosistema.
Approccio a due ambienti differenti: es. il prato e il bosco oppure il bosco e il fiume (1 ora in classe/sezione + uscita di mezza giornata)
- Scuola primaria:** approccio ludico all'Ambiente (1h in classe/sezione + uscita mezza giornata)
- Scuola secondaria di 1° grado:** ecosistema fiume e corsi d'acqua (2h in classe/sezione + uscita mezza giornata)
- Scuola primaria e Secondaria di 1° grado:** la gestione dei rifiuti : i problemi e le soluzioni possibili (2 h in classe + uscita sul territorio per pulizia area pubblica (parco, parcheggio, ecc.)
- Scuola primaria e Secondaria di 1° grado:** il ciclo dell'acqua - dal rubinetto di casa al fiume - (2 h in classe + uscita sul territorio con visita al depuratore



Progetto di educazione ambientale e sviluppo sostenibile





G.E.V. Provincia di Brescia
Servizio Volontario di Vigilanza Ecologica



Proposta di progetto educativo



Progetto 1

IL CONCETTO DI ECOSISTEMA
IL FIUME CHIESE, IL BOSCO E LA
VEGETAZIONE FLUVIALE

IN AULA

Prima di entrare nel merito del programma, in occasione dell'incontro in aula effettueremo una breve presentazione delle **guardie ecologiche volontarie** della Provincia di Brescia: chi sono e cosa fanno.



INTRODUZIONE

Il fiume Chiese e molti fiumi che attraversano la pianura padana sono fra le zone di pianura più ricche di biodiversità. Durante il loro corso trasportano sostanze e materiali, ospitano e sono circondate da molte forme di vita; le loro acque alimentano le falde sotterranee.



Calcinato

INTRODUZIONE

Le zone umide che spesso affiancano l'alveo sono habitat importantissimi per numerose comunità vegetali e per molte specie di uccelli.

Possiamo quindi considerare i fiumi vere
“arterie viventi” del nostro territorio di pianura.



Le Bine – Acquanegra sul Chiese

OBIETTIVI FORMATIVI

IL FIUME

- Approccio ludico al concetto di ecosistema FIUME
- Conoscere e percepire l'importanza dei corsi d'acqua da un punto di vista ecologico
- Approfondire le relazioni tra l'ambiente fiume, il territorio e l'uomo
- Scoprire il **FIUME CHIESE**, il corso d'acqua del nostro territorio



OBIETTIVI FORMATIVI

IL BOSCO E LA VEGETAZIONE FLUVIALE

- La scoperta del bosco e dei prati aperti come ambienti «vivi»
- Puntualizzazione e approfondimento delle “funzioni” dell’ecosistema “Bosco” e conoscenza delle piante che crescono vicino al nostro fiume Chiese.



IL FIUME, IL BOSCO E LA VEGETAZIONE FLUVIALE



CONTENUTI (ci interroghiamo insieme)

- La scoperta del fiume, degli abitanti che lo vivono, dell'importanza
- La scoperta del bosco e dei prati aperti come ambienti «vivi» .
- Puntualizzazione e approfondimento delle “funzioni” dell'ecosistema “Fiume» e «Bosco” e conoscenza delle piante che crescono vicino al nostro fiume Chiese.





Proposta di progetto educativo



Progetto 2

I RIFIUTI

Oltre agli ambienti naturali, parleremo con i bambini/ragazzi anche della gestione dei rifiuti, un tema la cui soluzione è divenuta nel tempo sempre più complessa e problematica. Qual è il contributo che ognuno di noi può dare per una gestione eco-sostenibile dei rifiuti?

IN AULA

Prima di entrare nel merito del programma, in occasione dell'incontro in aula effettueremo una breve presentazione delle **guardie ecologiche volontarie** della Provincia di Brescia: chi sono e cosa fanno.





INTRODUZIONE

Il tema dei rifiuti sta divenendo sempre più problematico; nelle città la loro gestione è difficile e controversa. Come si può migliorare lo smaltimento? Con quali metodi e tecnologie?

Cercheremo di rispondere a queste domande insieme agli studenti e rifletteremo sui nostri stili di vita e sulle abitudini che possono essere migliorate.





OBIETTIVI FORMATIVI

LA GESTIONE DEI RIFIUTI SOSTENIBILE

- Approfondire un tema che riguarda in prima persona ognuno di noi
- Rendere consapevoli e coscienti i bambini delle problematiche ad esso associate (che fine fanno i miei rifiuti dopo che li ho gettati?)
- Conoscere l'importanza della raccolta differenziata e del riciclaggio





OBIETTIVI FORMATIVI

LA GESTIONE DEI RIFIUTI SOSTENIBILE

- Quanto vive un rifiuto (solo alcuni esempi);
- Quanti e quali rifiuti produciamo in classe?
- Impianti di riciclaggio e di smaltimento
- Inquinamento: cos'è e chi lo produce





G.E.V. Provincia di Brescia
Servizio Volontario di Vigilanza Ecologica



LA GESTIONE DEI RIFIUTI SOSTENIBILE

CONTENUTI (ci interroghiamo insieme)

5R RIDUCO: RIFIUTANDO DI COMPRARE RIFIUTI, SCELGO PRODOTTI CON IMBALLI RICICLABILI ECC. ESEMPI IN CLASSE

5R RIUTILIZZO: PRIMA DI BUTTARE RAGIONARE SE QUEL SACCHETTO, QUELLA BOTTIGLIA, QUELL'OGGETTO LO POSSO UTILIZZARE ANCORA.

5R RECUPERO: COME POSSO RECUPERARE QUESTO RIFIUTO, COME LO DIFFERENZIO.

5R RICICLO: COME VERRA' RICICLATO IL MIO RIFIUTO.

5R RACCOLTA DIFFERENZIATA: COME POSSO FARE PER RIDURRE LA % CHE IL MIO RIFIUTO VADA IN DISCARICA O ALL'INCENIRITORE.



G.E.V. Provincia di Brescia
Servizio Volontario di Vigilanza Ecologica



SCHEDE DA COMPLETARE



MODALITA' E TEMPI DI REALIZZAZIONE

- ANNO SCOLASTICO: 20__ / 20__
- CLASSI INTERESSATE: classe ____ – ____ (consigliato non più di 40/42 bambini)
- Aula: mese/anno – Presentazione di slides (circa un ora e mezza/classe)
- Uscita sul territorio; Passeggiata naturalistica e visita del _____
spiegazione in loco dell'ecosistema ----- - ore ____ (consigliate almeno 3)





MODALITA' E TEMPI DI REALIZZAZIONE

- LUOGO: Scuola Primaria _____ e _____
- TEMPO DI PERCORRENZA: dalla scuola di _____ circa _____ minuti
- G.E.V.: in aula consigliato massimo due volontari mentre in uscita con un minimo di quattro;
- STRUMENTI DIDATTICI E MATERIALE: slides (necessario attrezzatura per la proiezione) schede didattiche, attrezzature, giochi, ecc. tutte fornite dalle G.E.V.



EQUIPAGGIAMENTO INDIVIDUALE PER USCITA

Per l'uscita sul territorio, ogni alunno dovrà indossare un equipaggiamento sportivo ed essere fornito di:

- Indumento impermeabile e calzari di ricambio in caso di maltempo (valutazione delle docenti se posticipare nel caso di maltempo).
- Merenda (ecologica)





G.E.V. Provincia di Brescia
Servizio Volontario di Vigilanza Ecologica



VOLONTARIATO, FOTOGRAFIE e ATTESTATO

parte prima

L'uscita sul territorio locale, rientra nel servizio «volontario» che le G.E.V. effettuano mensilmente.

Le Guardie Ecologiche Volontarie, tra le numerose attività svolte, organizzano uscite di «educazione ambientale» nelle scuole.

Ogni evento viene programmato (in collaborazione con le docenti) e documentato con fotografie, sia durante le lezioni in classe sia durante il percorso esterno (cercando di riprendere i bambini/ragazzi sempre da dietro) per utilità operative a testimonianza dei numerosi percorsi formativi effettuati.



G.E.V. Provincia di Brescia
Servizio Volontario di Vigilanza Ecologica



VOLONTARIATO, FOTOGRAFIE e ATTESTATO

parte seconda



Al termine dell'uscita sul territorio verrà rilasciato un attestato di partecipazione alla classe
Ci piacerebbe, se possibile, una foto ricordo con bambini, docenti e G.E.V.





G.E.V. Provincia di Brescia
Servizio Volontario di Vigilanza Ecologica



Percorsi di educazione ambientale

**Il mondo è un bel posto e per
esso vale la pena di lottare
(Albert Einstein)**



Progetto realizzato dalle G.E.V. – Settore Educazione Ambientale Provincia di Brescia
Non divulgabile se non direttamente concordato con i referenti